

## Označení dílů

**M** - fotoleptané kovové díly  
**D** - obtisky  
**W** - drát

## Parts labelling

**M** - photoetched parts  
**D** - decals  
**W** - wire

**Poznámka** - Pro čiré zasklení je možné folii v oknech po vlepění umýt štetcem navlhčeným vodou  
**Notice** - You can wash foil in windows by water moistened brush for pellucid windows

## Návod ke stavbě

Při stavbě postupujte podle instruktážních obrázků.

## Instructions

Follow the instruction drawings the assembly.

**Upozornění:** Během opracování může vznikat prach, který může dráždit dýchací cesty. Používejte ochranu očí při odstřihování kovových dílů.

**Notice:** Machining can produce dust which can be irritating to the respiratory tract. Metal parts should be cut off using protection eyesight.

**Kupujte přímo na [www.plusmodel.cz](http://www.plusmodel.cz)**  
**Buy directly from [www.plusmodel.cz](http://www.plusmodel.cz)**

Plus Model s.r.o  
Jižní 56, 370 10 České Budějovice  
Czech Republic  
<http://www.plusmodel.cz>  
e-mail: [plusmodel@plusmodel.cz](mailto:plusmodel@plusmodel.cz)

467

**plusmodel**

1/35

# U.S. Road roller Hyster C-350



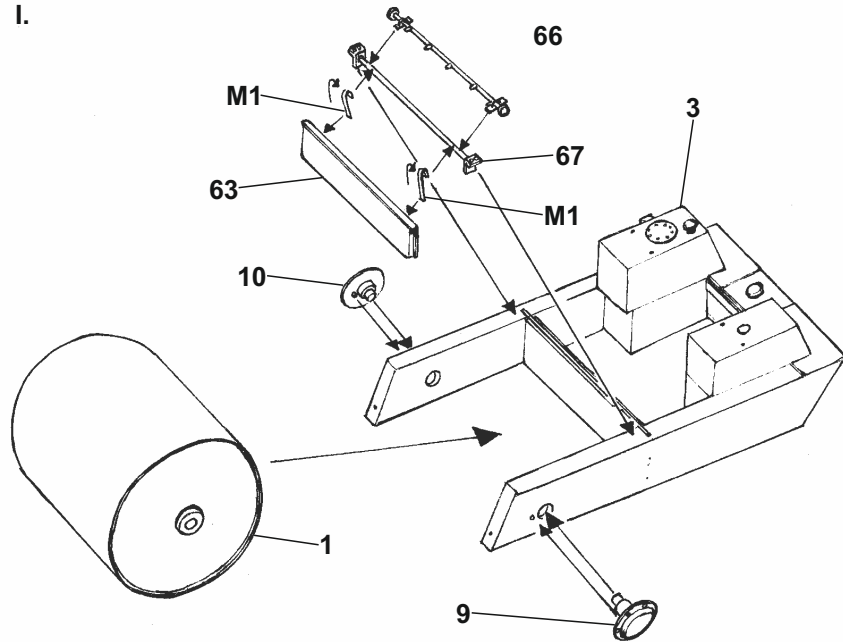
## Historie

Silniční válec Hyster byl vyráběn v sedmdesátých letech minulého století. Byl dodáván pro civilní i vojenskou službu. Měl motor tříválec, o objemu 9,35 litru a s výkonem 80 koní. Byl používán v armádě USA u ženijních jednotek a používá se od 70.let až do dnešních dnů. Jeho váha byla okolo 10 tun. Válec mohl pojmout až 14 tun vody jako závaží.

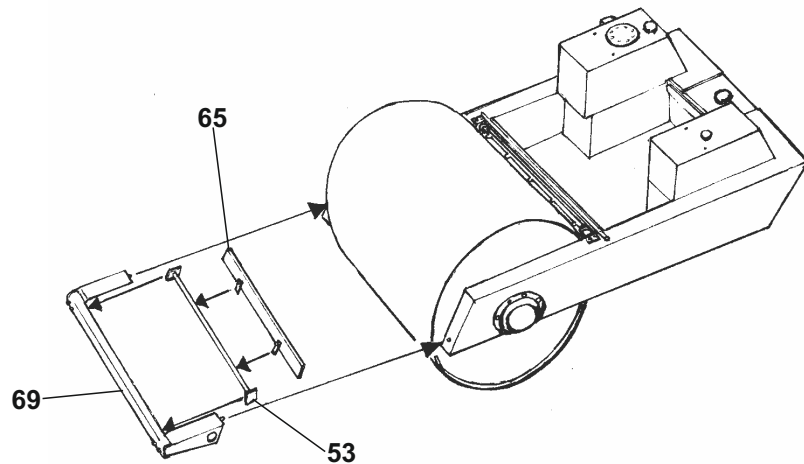
## History

The Hyster road roller was produced in the 1970s. It was delivered for both civilian and military service. He had a three-cylinder engine with a capacity of 9.35 liters and a horsepower of 80 hp. It has been used in the US Army for engineer service and has been used since the 1970s until today. Its weight was about 10 tons. The road roller could hold up to 14 tons of water as a ballast.

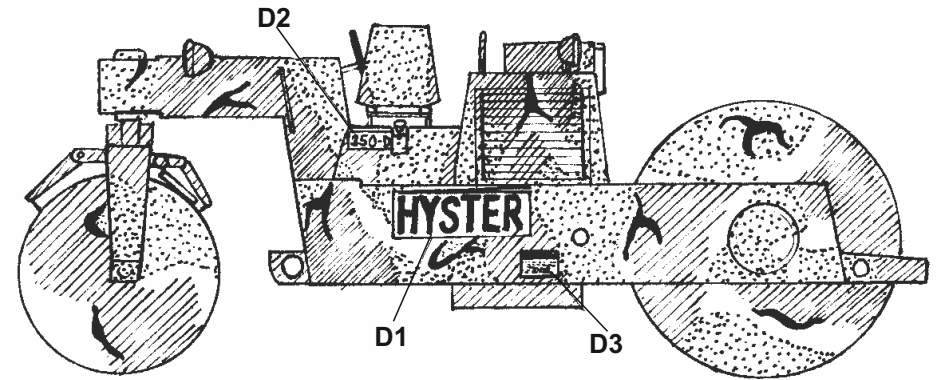
I.



II.

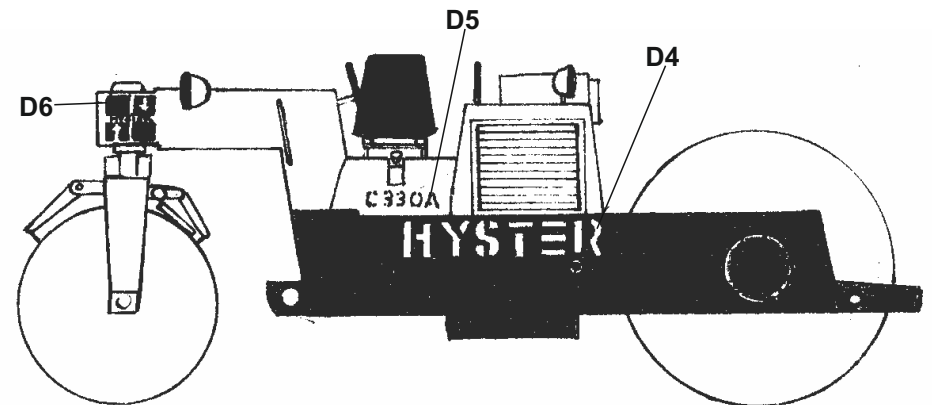


Varianta II / Variant II



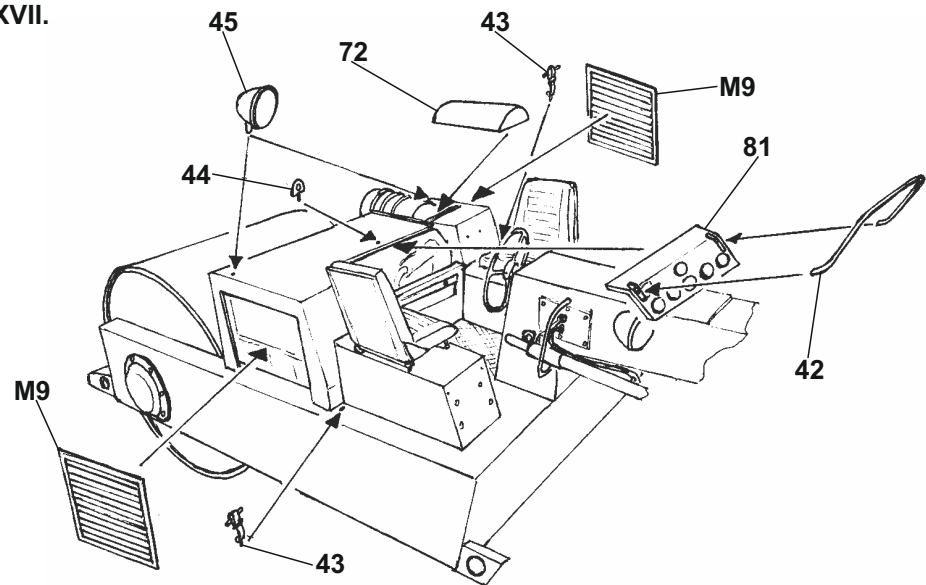
	Písková Desert yellow		Středně hnědá Deck tan
	Tmavě zelená Khaki		Černá NATO black

Varianta III / Variant III



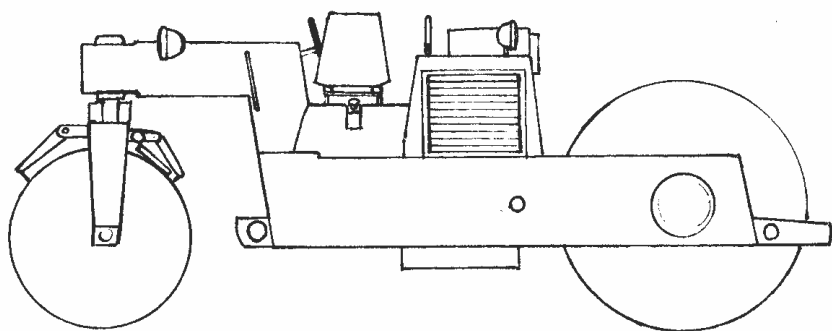
Celé vozidlo je ve žluté barvě, rám a sedačky černé.  
Whole vehicle is in yellow color, vehicle frame and seats are black.

XVII.



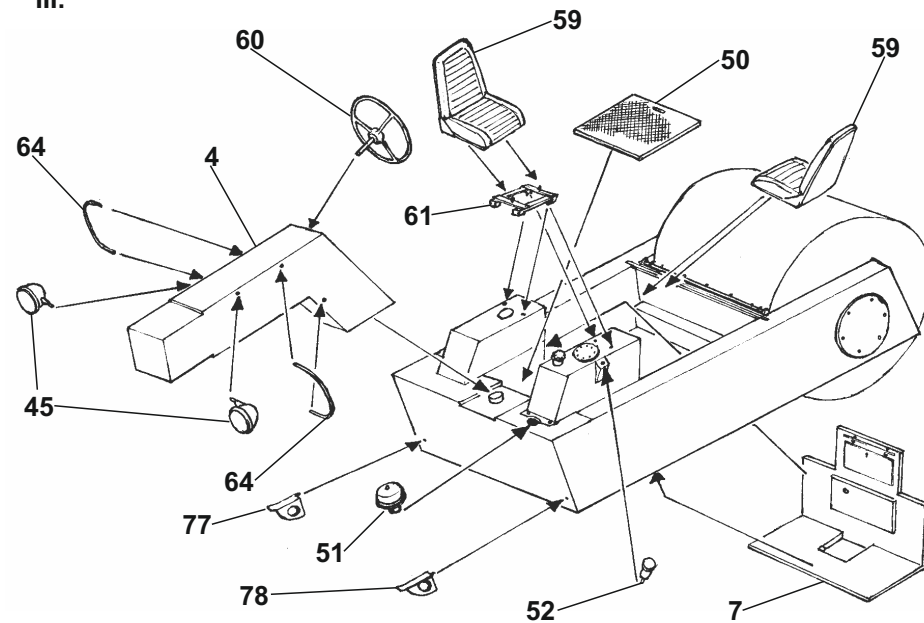
### Zbarvení a obtisky / Colors and decals

Varianta I / Variant I

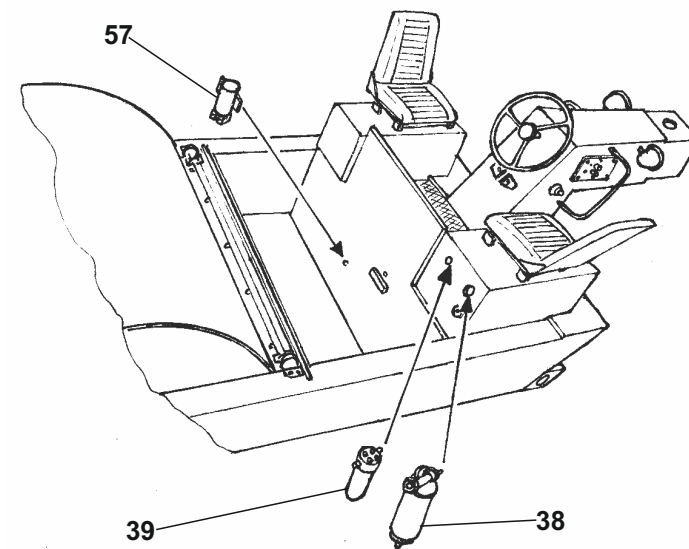


Celé vozidlo je tmavě zelené.  
Whole vehicles is in dark green color.

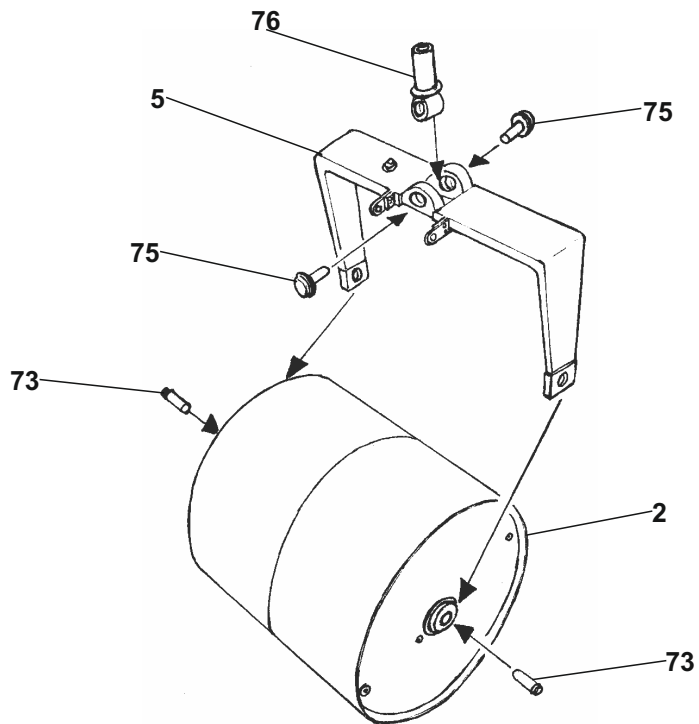
III.



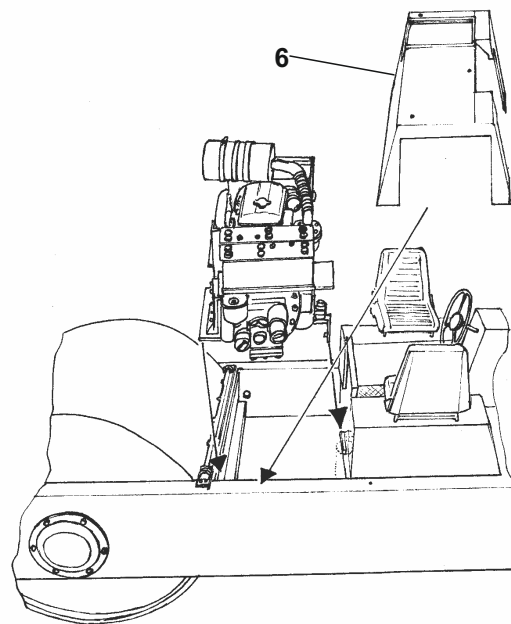
IV.



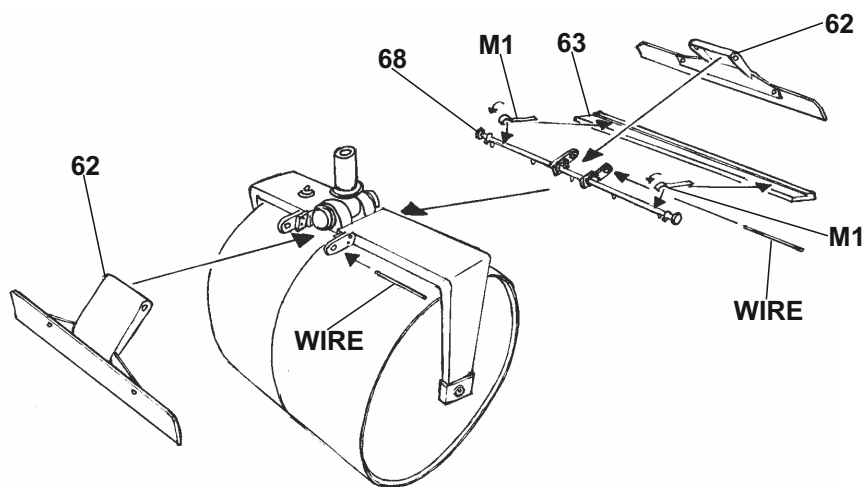
V.



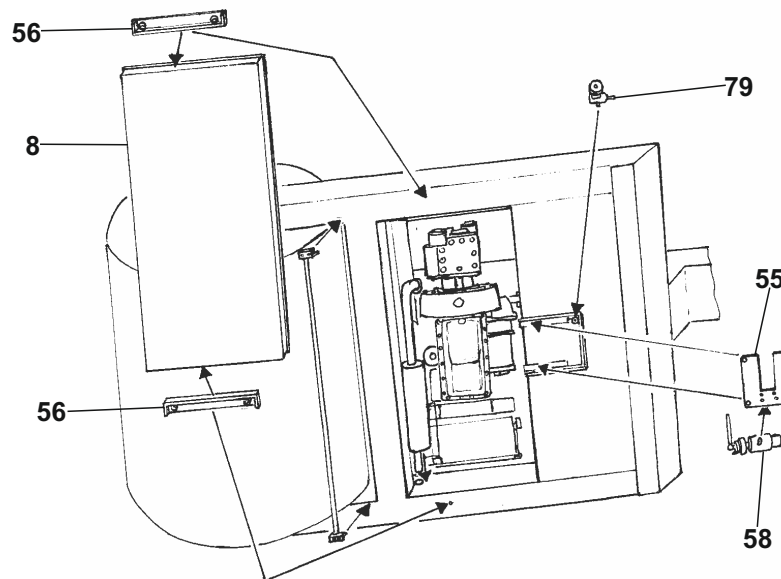
XV.



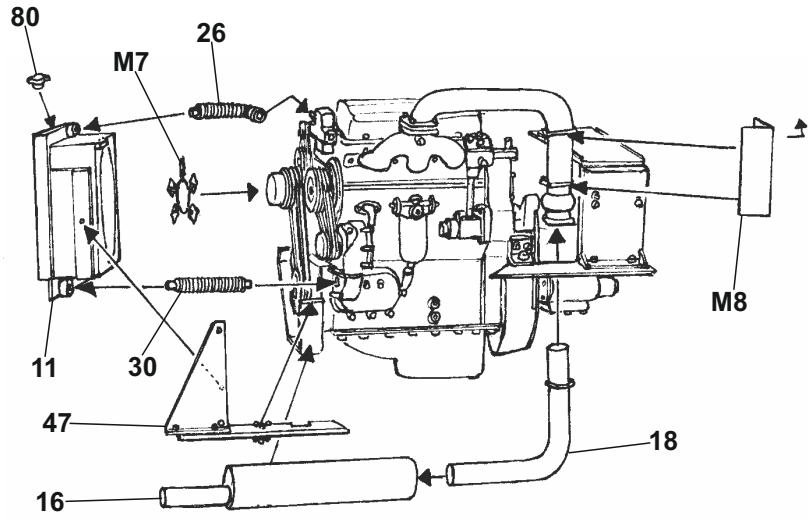
VI.



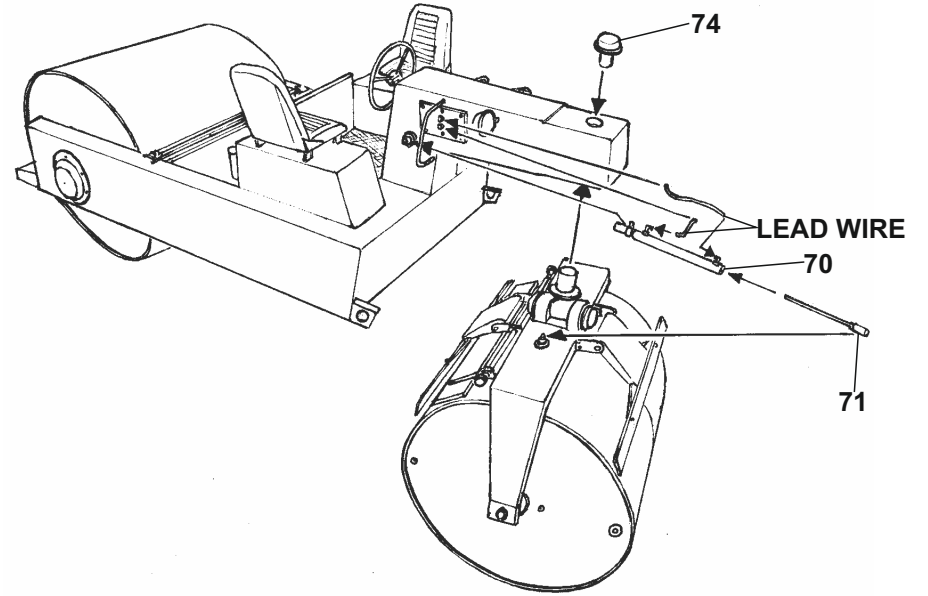
XVI.



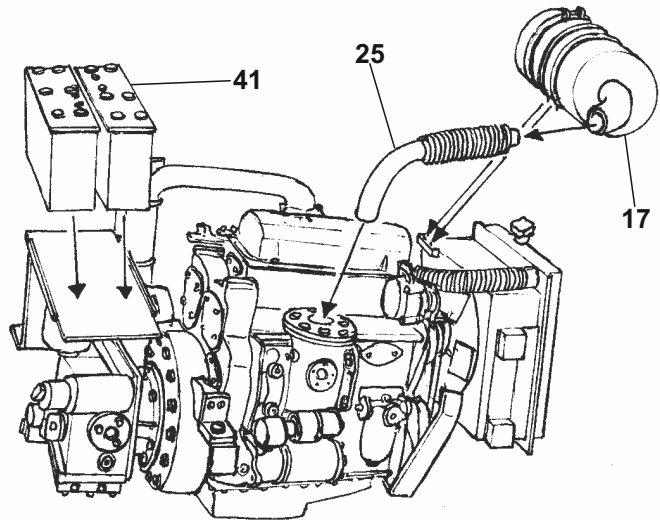
XIII.



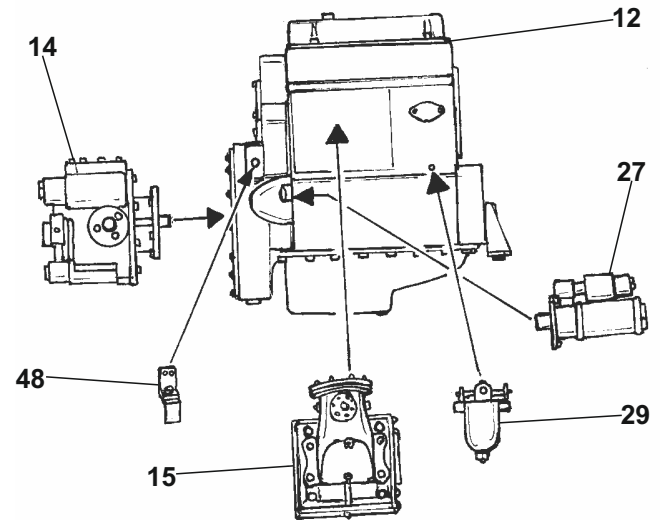
VII.



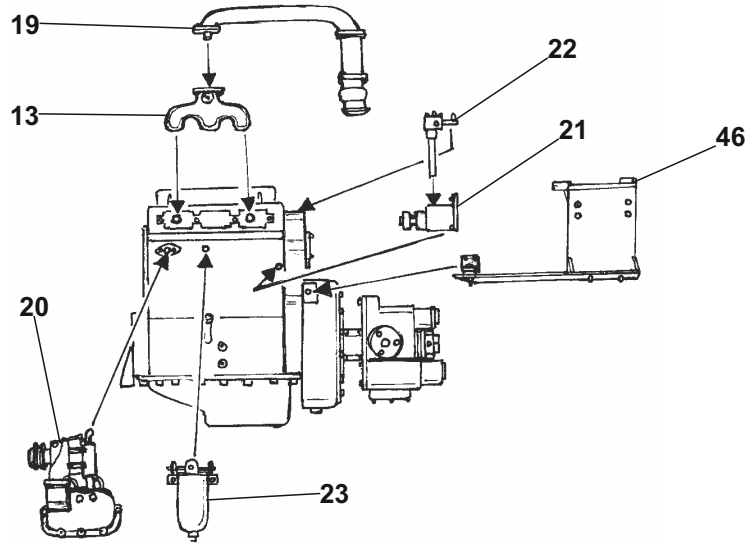
XIV.



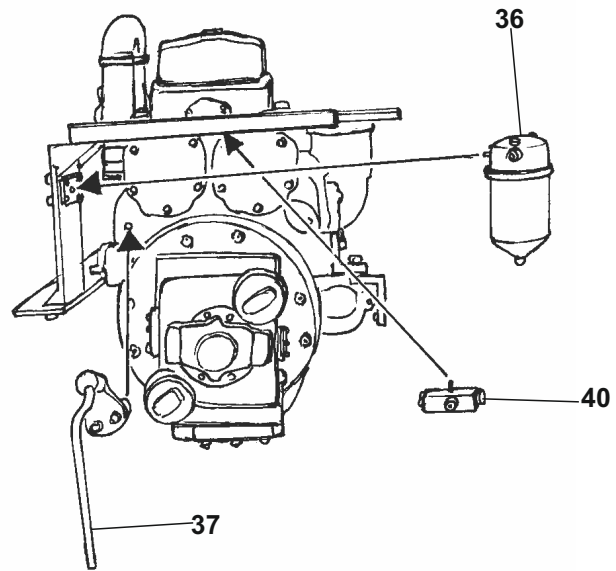
VIII.



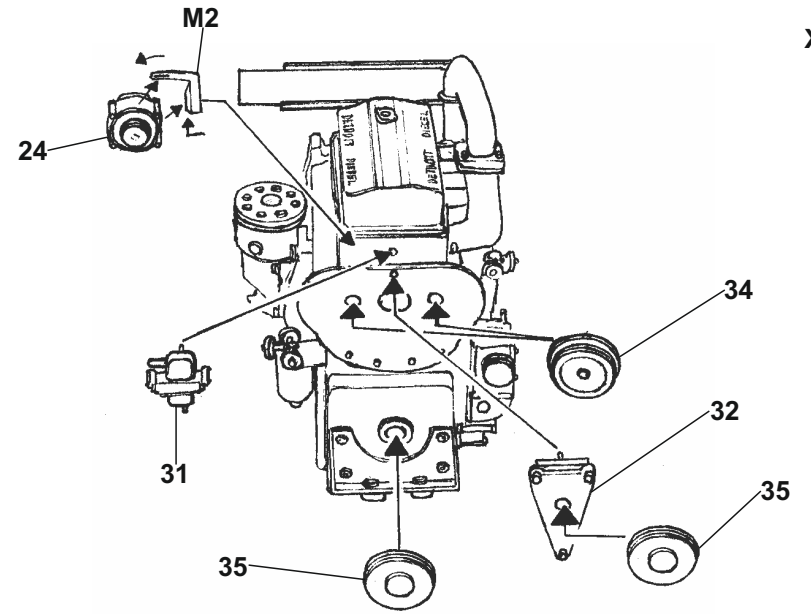
IX.



X.



XI.



XII.

